

Ensemble, pour un nouvel élan paysager !

Réunion du 4 février 2011

Un lancement très réussi.

C'est par l'intermédiaire d'un Appel à Projet du Réseau Rural Régional Alsacien que la Communauté de Communes a saisi l'opportunité de lancer le programme « Vision paysagée, vision partagée » dont la thématique principale est « Des paysages ouverts, vecteurs d'une qualité environnementale ». La réunion du 4 février 2011 qui s'est tenue à La Broque a permis de concrétiser ce nouvel engagement paysager.

La présence de nombreux partenaires et acteurs du développement de la vallée (élus, agriculteurs, membres d'Associations Foncières Pastorales, et autres associations...) témoigne de l'engouement que suscitent les paysages et leur « réhabilitation » en Haute-Bruche.

Ce vaste programme paysager a pour ambition de donner de nouvelles clés aux participants, afin qu'ils envisagent les actions qu'ils portent sur le paysage en ayant une vision plus large, plus globale.

Faire du paysage, ouvrir les paysages, c'est impacter les milieux naturels du point de vue de la biodiversité, mais c'est aussi améliorer l'image de la vallée. Les politiques paysagères développées en Haute-Bruche ont donc de multiples retombées. Les paysages sont vecteurs d'économie, tant au niveau agricole que touristique.



Les Temps Forts de l'après-midi



*Pierre Grandadam (au micro) et
Jean-Bernard Pannekoecke*

> Présentation du Projet

Pierre Grandadam, Président de la Communauté de Communes de la Haute-Bruche.

Jean-Bernard Pannekoecke, Maire de La Broque, Vice-Président Responsable du Pôle Environnement.

Paul Reichert, Direction Régionale de l'Alimentation, de l'Agriculture et la Forêt d'Alsace, Chef du Service Régional de l'Economie Agricole et Forestière.

Jean-Sébastien Laumond, Chargé de mission Paysage et Environnement à la Communauté de Communes de la Haute-Bruche.

> Témoignage et regards d'experts

Denis Michaud, producteur de Comté dans le Haut-Jura et Professeur d'économie rurale.

Régis Ambroise, expert au Conseil de l'Europe pour la Convention Européenne du Paysage, Chargé de mission Paysage au Ministère de l'Agriculture et de la Pêche.

Sylvain Plantureux, enseignant chercheur au laboratoire Agronomie et Environnement (Nancy Université - INRA Nancy-Colmar).

Fabien Liagre, dirigeant de la SARL AGROOF, bureau d'étude en Agroforesterie.



*De gauche à droite : Fabien Liagre,
Sylvain Plantureux, Denis Michaud
et Régis Ambroise
L'Est Agricole et Viticole
n°9, 4 mars 2011*

> Echanges et synthèse

Questions / Réponses, débats avec l'auditoire.

Mot de conclusion de **Pierre Grandadam**.

Regards d'experts...

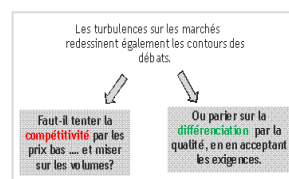
Après la présentation du projet par ses initiateurs, les participants ont pu découvrir les points de vue des experts qui vont les accompagner dans cette démarche. Auparavant, Denis Michaud, producteur de Comté dans le Doubs, apportait son témoignage d'exploitant et d'enseignant convaincu du bien fondé d'une démarche qui concilie qualité des produits, du paysage et du milieu.

> Grand témoin

“Une dimension citoyenne” par Denis Michaud

“Il existe un lien fort entre la qualité des paysages et des milieux et la qualité des produits. Je vois une « dimension citoyenne » à la production de Comté, en ce sens que les agriculteurs ont la possibilité de renforcer la biodiversité ne serait-ce qu'à l'échelle d'une parcelle. Si les règles de l'AOC s'élargissent progressivement du produit vers une façon de produire, il semble indispensable d'intégrer la qualité environnementale dans la qualité du produit, et d'engager une réflexion sur la signature d'un produit au sein d'un paysage, dans une logique de développement soutenable.

L'heure est désormais à faire un choix entre compétitivité, prix bas et volumes importants, et différenciation par la qualité du produit. Nous sommes en train de le faire chez nous, je ne vois pas pourquoi ça ne serait pas possible en Haute-Bruche !”

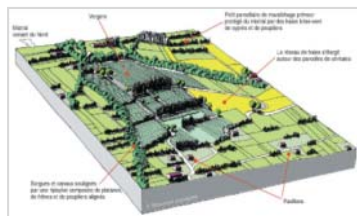


D. Michaud : De la qualité des paysages et des milieux... à la qualité des produits

> Regards d'experts

“Le paysage et ses composants” par Régis Ambroise

“L'organisation de l'espace est directement liée aux pratiques agricoles. Ces pratiques, qui traditionnellement varient d'une région à une autre, ont créé, au fil du temps, de grandes structures paysagères bien distinctes. Les paysages ont cependant connu de profondes mutations à la fin du XX^e siècle. La déprise agricole a engendré leur **fermeture** dans certaines régions, l'étalement urbain conduit peu à peu à leur **brouillage**, et la mécanisation de l'agriculture les a **banalisés** et **standardisés** alors qu'ils étaient autrefois très différenciés.



Le bloc-diagramme, un outil de compréhension paysagère

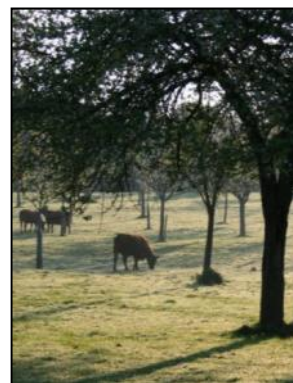
Les journées de terrain nous donnerons l'occasion d'appréhender les paysages d'une manière globale, mais également de nous attarder davantage sur les différents éléments qui le composent.”

“Quelle (nouvelle) place pour les prairies ?” par Sylvain Plantureux

“Les éléments paysagers que sont les prairies fleuries ont de multiples intérêts, qu'ils soient purement agricoles, environnementaux, ou même sociétaux. La présence d'une prairie fleurie (au sens de riche en espèces végétales) au sein d'un espace, est non seulement importante de par sa valeur agronomique, mais aussi par son impact hautement qualitatif d'un point de vue visuel. On peut très bien travailler sur la qualité des herbages et faire du paysage de grande qualité, reconnu d'utilité publique. C'est toute la collectivité qui bénéficie in fine de la réouverture des paysages par le biais des prairies de fauche.”

“Quels enjeux pour l'agroforesterie ?” par Fabien Liagre

“De manière simple, l'agroforesterie, c'est l'intégration d'arbres au sein de parcelles agricoles en culture ou d'élevage. La présence de ces arbres est un atout à plusieurs titres. S'ils constituent à terme une ressource financière intéressante pour l'exploitant et/ou le propriétaire (bois d'œuvre), les effets sont multiples : drainage des parcelles, amélioration du bilan nitrates,... et peuvent déjà être visibles ne serait-ce que pour 10 arbres par hectare, sachant qu'il est possible d'en planter jusqu'à 200... L'agroforesterie est une pratique qui pourrait être vulgarisée en Haute-Bruche, dont les paysages sont en constante évolution.”



F. Liagre : Quels enjeux pour l'agro-foresterie ?

... Et visions croisées

Suite aux exposés des experts, une table ronde a réuni les différents acteurs de la démarche qui ont échangés leurs points de vue sur le projet, ses objectifs, son programme et sa mise en œuvre.

> **Jean-Bernard Pannekoecke** :

“Ce n’est pas un hasard si la démarche paysagère engagée par la Communauté de Communes de la Haute-Bruche est inscrite dans le Plan Local d’Urbanisme de La Broque. Le nouveau programme engagé s’inscrit dans la continuité des actions paysagères entreprises depuis 25 ans et confirme la politique globale de gestion des espaces mise en œuvre par la clé d’entrée « paysages ».”

> **Bertrand Richard**, Président de l’ADAR de la Montagne et exploitant agricole à Steige :

*“Je m’inscris pleinement dans l’esprit et les propos développés par Denis Michaud : il nous faut continuer sur la voie de la qualité. Il nous faut travailler autour des 3 atouts importants dont dispose la vallée de la Bruche : une race, la **vosgienne**, des produits résultants, le **munster** et la **viande**, et le dernier, notre **terroir**.”*

> **Pierre Grandadam** :

“La Haute-Bruche travaille depuis plus de 25 ans sur ces questions, et c’est grâce à son implication au sein de différents réseaux (notamment Mairie-Conseils) qu’elle a pu progresser. C’est pourquoi il faut se projeter dans l’avenir pour essayer de répondre aux attentes des générations futures, et pour cela, il faut ensemble continuer à regarder ce qui se fait ailleurs, être curieux, échanger, dans l’optique d’adopter un développement soutenable pour notre espace.”

> **Jean-Baptiste Gass**, Président des Jeunes Agriculteurs et exploitant agricole à Saales :

“N’oublions pas que les exploitants agricoles sont les tout premiers acteurs du paysage, qu’ils gèrent au quotidien. Nous en sommes tous conscients, mais il faut que les exploitants agricoles puissent vivre de leur métier, afin que de jeunes agriculteurs soient en capacité de reprendre les fermes.”

> **Paul Reichert**, Directeur adjoint de la DRAAF :

“Tout l’enjeu de l’action publique est de réussir à moderniser les secteurs agricoles et sylvicoles et à améliorer la qualité de la vie rurale, tout en préservant l’environnement.”

> **Jean-Marie Henry**, du Parc Naturel Régional des Ballons des Vosges :

“Les parcs ont été les premiers à défendre la notion de relation entre les milieux naturels et la gestion concertée de l’espace, par le biais de l’ouverture des paysages.”

> **Pascal Demoulin**, du Parc Naturel Régional des Vosges du Nord :

“Les paysages suivent une dynamique d’évolution. Ils sont le résultat de jeux d’acteurs : il faut créer des espaces multi-usages, inventer de nouveaux paysages, et non plus les subir.”

> **Yves Demouy**, Chef du Service Régional de l’Economie Agricole et Forestière à la DRAAF :

“J’ai assisté à des débats très intéressants et d’un bon niveau. Ils sont importants et nécessaires pour s’adapter et répondre à des besoins qui évoluent sans cesse dans le secteur agricole.”



Conclusion de **Pierre Grandadam** :

“Ce programme requiert l’implication et la mobilisation de tous les acteurs. Les agriculteurs sont placés au cœur du projet. Une grande confiance leur est accordée, mais il est nécessaire que tout le monde participe pour construire un projet comme celui-là.”

De gauche à droite : D. Michaud, R. Ambroise, J.M. Henry, J.B. Gass, F.Liagre, P.Grandadam, Y. Demouy, S. Plantureux, B. Richard

Votre programme à venir...

Les prochaines étapes

Le cœur du projet réside dans les sorties de terrain organisées à l'intention des acteurs qui façonnent le paysage au quotidien. Elles seront l'occasion d'un temps de partage et d'échange autour de la politique paysagère développée en Haute-Bruche, c'est pourquoi votre présence à tous est importante. Petit rappel pour garder le programme à l'esprit...

> Journée du 16 mai, dans le Parc Naturel Régional des Ballons des Vosges

Cette première journée de terrain, pilotée par Jean-Marie Henry, Chargé de mission Agriculture au Parc Naturel Régional des Ballons des Vosges, se déroulera en grande partie sur le territoire de la commune d'Orbey. Les thèmes abordés durant la sortie s'articuleront autour du triptyque « *qualité des milieux, qualité des paysages, qualité des produits* ».

Entre les Mesures Agro-Environnementales et l'annexe « landes », une approche agro-écologique des prairies fleuries, et l'intervention d'un entomologiste (spécialiste des insectes), le programme s'annonce riche en enseignements !

Bien évidemment, un passage en ferme auberge s'impose, avant de réagir, l'après-midi, sur les sujets abordés le matin et de débattre autour de ces thématiques.

> Journée du 30 mai, en Haute-Bruche : « *Paysage ouvert, paysage de qualité* »

Au cœur de la Haute-Bruche, fonds de vallée, coteaux et pâturages seront arpentés en compagnie de nos animateurs Régis Ambroise et Sylvain Plantureux. Première d'une série de 3 journées indissociables (suivront le 20 juin et le 4 juillet), cette journée doit favoriser l'expression des différents participants sur les questions de la biodiversité et du paysage.

Organisée en groupes de travail, l'après-midi devra poser un diagnostic partagé sur les relations entre pratiques agricoles, qualité des paysages et qualité des milieux.

Les Rendez-vous à venir :

9 juin	1 ^{ère} journée de vulgarisation <i>Agroforesterie</i> – Animation Fabien Liagre
20 juin	2 ^e journée « <i>Paysage ouvert, paysage de qualité</i> » en Haute-Vallée de la Bruche – Animation Régis Ambroise et Sylvain Plantureux
4 juillet	3 ^e journée « <i>Paysage ouvert, paysage de qualité</i> » en Haute-Vallée de la Bruche – Animation Régis Ambroise et Sylvain Plantureux
8 septembre	2 ^e journée de vulgarisation <i>Agroforesterie</i> – Animation Fabien Liagre
Mi-septembre	<i>Bade Wurtemberg</i>
20 octobre	Visite au <i>Parc Naturel Régional des Vosges du Nord</i> – Animation Pascal Demoulin

L'ambitieux programme « *Vision paysagée, vision partagée* » engagé par la Communauté de Communes de la Haute-Bruche, vaste et diversifié, va permettre aux acteurs du paysage d'explorer des pistes nouvelles et d'engager une réflexion sur leur propre gestion de l'espace, qui façonne profondément les paysages de la Haute-Vallée.

